

地方 共済

Autumn 2013

277

<http://www.chikyosai.or.jp/>



2 当共済組合における医療費の状況について

4 当共済組合における 短期経理の財政状況について

5 共済制度が変わります ③

●組合員・組合員であったみなさまへ

6 ご自身の年金見込額や年金加入記録等が 「地共済年金情報 Web サイト」で確認できます!

9 宿泊施設の年末年始営業案内

7 知って納得情報掲示板
「図書館」川を巡る — 「河川塾講演録」 —
「地震に備えて」情報の入手と救出活動
「表紙の写真」静岡県 金谷土人形

8 地方共済クリニック
ロコトレ

10 「旅の宿」からご案内
ラ・プラス青い森（青森県青森市）
みちのく荘（福島県福島市）
翠山荘（山口県山口市）
ルポール讃岐（香川県高松市）

14 Q&A
「大雨による自宅の損害で、
災害見舞金の給付を受けられますか？」
「結婚式の費用を共済組合から
借りることができるでしょうか？」

16 ひろば・本部だより・編集後記

当共済組合における医療費の状況について

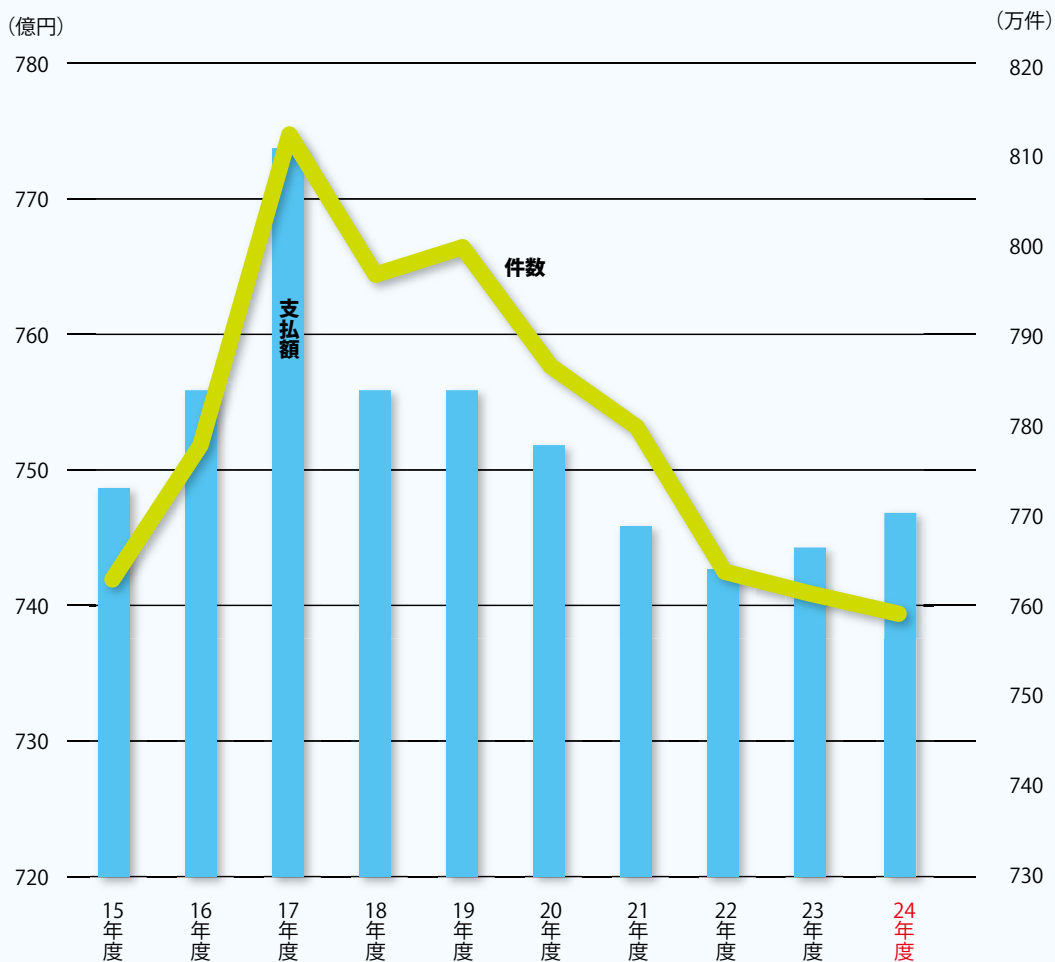


医療費（法定医療給付）

医療費（法定医療給付）の推移は、図1のとおりです。

平成24年度における医療費の支払額は、前年度より2億6千3百万円(0.4%)増の746億7千9百万円で、支払件数は、前年度より2万2千2百件（0.3%）減の758万7千3百件でした。

図1 ▼ 医療費（法定医療給付）の推移



受診率（組合員1人当たりの受診件数）

受診率（年間を通じての組合員1人当たりの平均受診件数）の推移は、**図2**のとおりです。

近年の受診率はいずれの区分もほぼ横ばいの傾向にあり、平成24年度については、外来及び歯科の家族については微減しており、外来及び歯科の本人については微増しています。

組合員1人当たりの金額

医療費の組合員1人当たりの金額（年間医療費総額を年度平均組合員数で除した額）の推移は、**図3**のとおりです。

平成24年度の組合員1人当たりの金額は、一般診療の入院では、本人は前年度より979円（3.8%）増の26,567円、家族は前年度より1,145円（2.6%）増の45,702円、一般診療の外来では、本人は前年度より503円（1.0%）増の49,304円、家族は前年度より598円（1.1%）減の56,348円、歯科診療では、本人は前年度より125円（1.0%）増の12,566円、家族は前年度より74円（0.6%）減の12,298円でした。

当共済組合においては、従来から組合員及び家族の皆様の健康の保持増進、また、医療費の増高傾向に対処するため、ジェネリック利用促進通知、レセプト審査、柔道整復師等の受診照会、生活習慣病検診等種々の対策を積極的に実施しています。

組合員及び家族の皆様も、一人ひとりが医療費の節約に関心を持ち、常日頃から自らの健康状態をよく見つけ、健康管理や体力づくりに努力していただくことをお願いします。

図2 ▼ 受診率（組合員1人当たりの受診件数）の推移

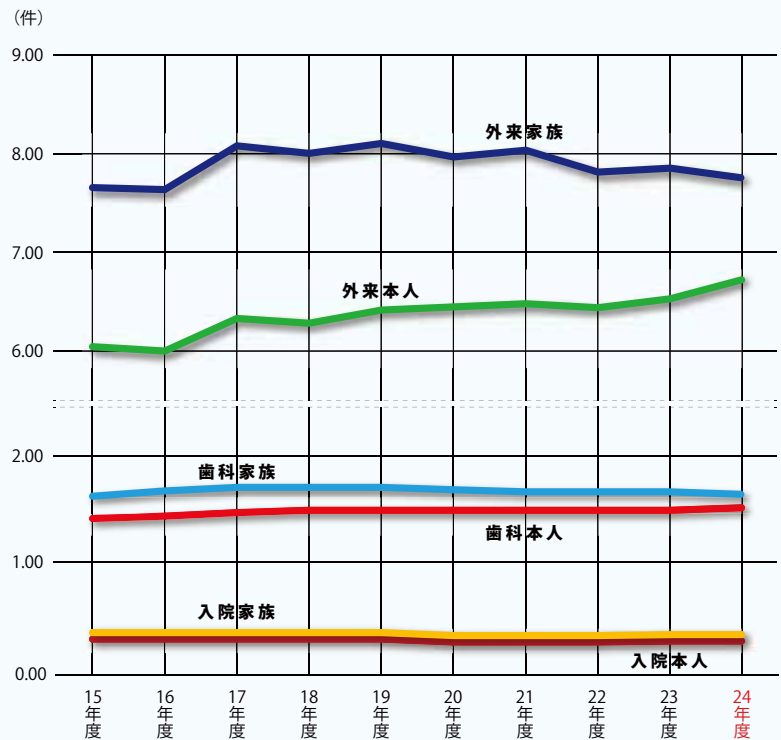
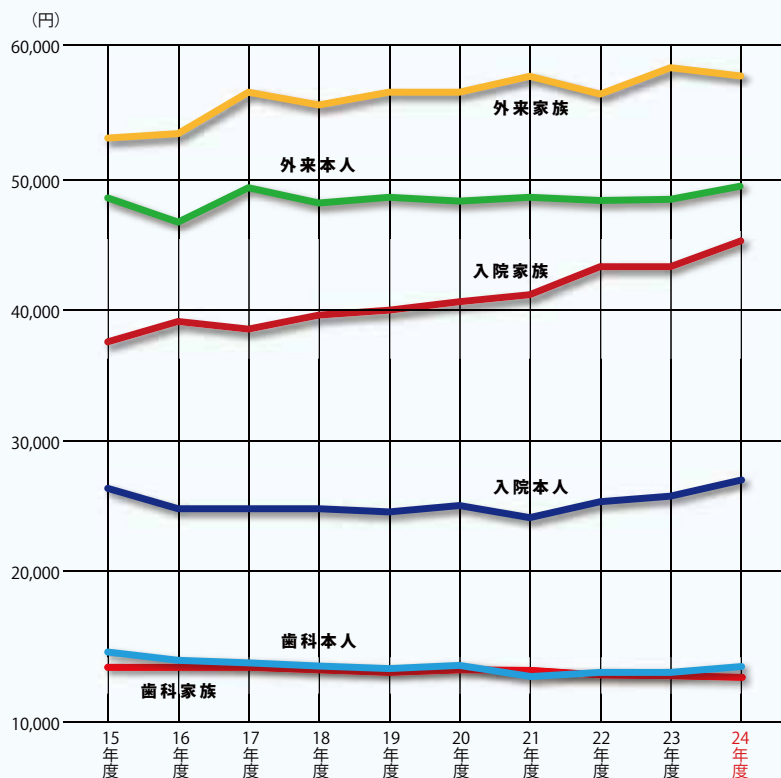


図3 ▼ 医療費の組合員1人当たりの金額の推移



当共済組合における短期経理の財政状況について



短期経理とは

組合員とその家族（被扶養者）の病気やケガ、出産、死亡、休業、災害などに対して行う給付や、高齢者医療制度への支援金などを支出する経理です。財源は、主に組合員の給料・期末手当等から天引きされる掛金と、事業主である地方公共団体からの負担金で賄われています。

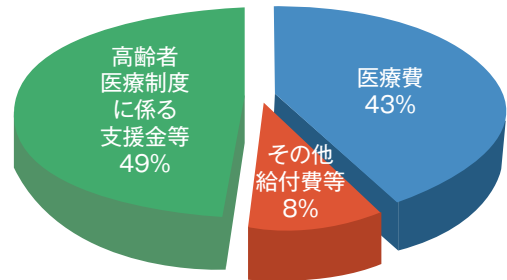
現状と今後の見通し

平成 24 年度決算における短期経理の支出割合は、約 43%が医療費であり、約 49%が高齢者の方々の医療を支えるために拠出する高齢者医療制度に係る支援金等となっています（[図 1 参照](#)）。

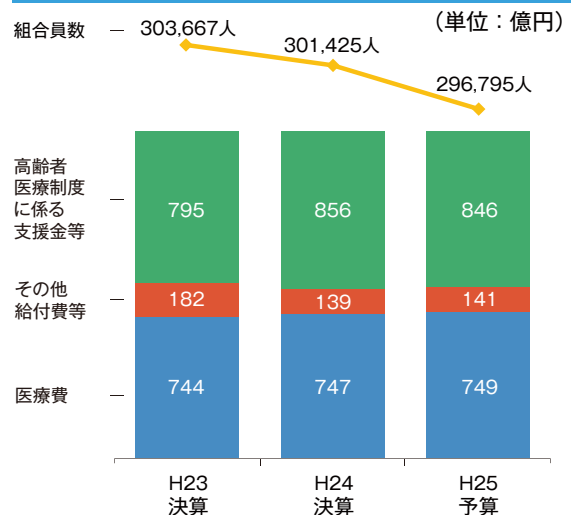
今後の短期経理の見通しとしては、医療費はほぼ横ばいで推移するものの、高齢者医療制度に係る支援金等が依然として高い金額の負担が見込まれます。また、組合員数の減少により、掛金・負担金収入が減少し、短期経理財政はさらに厳しい状況となることが見込まれます（[図 2・図 3 参照](#)）。



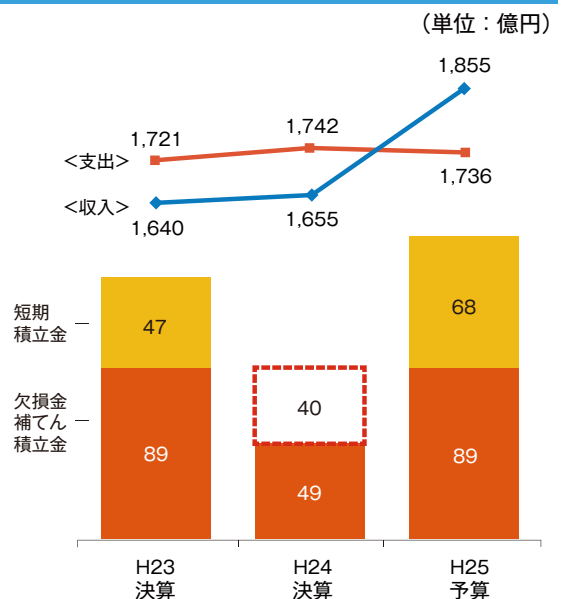
<図 1> 平成 24 年度 短期経理支出割合



<図 2> 組合員数と短期経理の支出内訳の推移



<図 3> 短期経理財政の収支状況の推移



共済制度が 変わります

3

前回、在職している間の老齢給付等の停止方法については、平成 27 年 10 月以降は変更になることをご説明いたしましたが、今回は、計算方法をわかりやすくご説明いたします。

1 在職支給停止の計算方法

退職共済年金の受給者が厚生年金保険又は共済組合の組合員となった場合の在職支給停止の計算方法は次のようになります。

		現行		平成 27 年 10 月以降
厚生年金保険の被保険者となった場合	65 歳未満	高在老方式	→	低在老方式
	65 歳以上	高在老方式	→	高在老方式 (変わらず)
共済組合の組合員となった場合	65 歳未満	低在老方式	→	低在老方式 (変わらず)
	65 歳以上	低在老方式	→	高在老方式

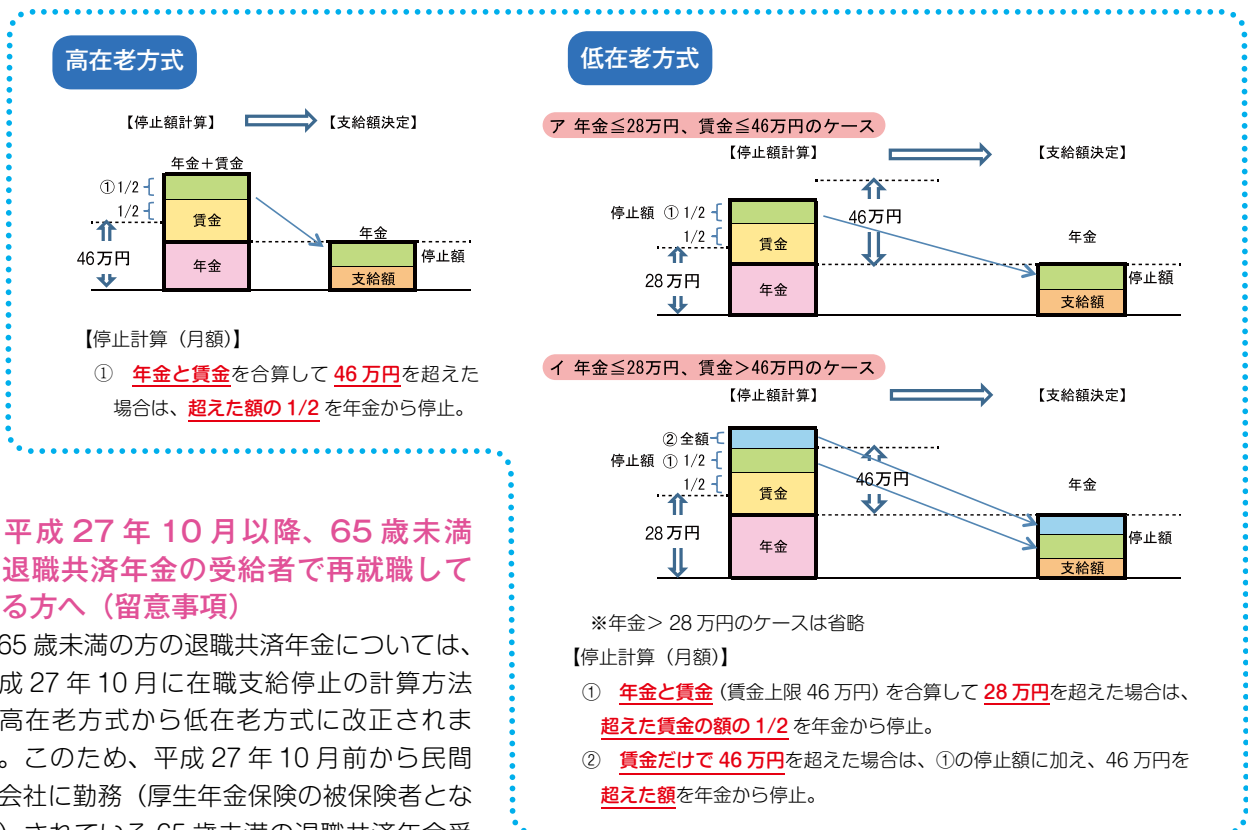
○高在老方式… (年金 + 賃金) が **46 万円** を超えた場合に、年金の一部又は全部が支給停止されます。

○低在老方式… (年金 + 賃金) が **28 万円** を超えた場合に、年金の一部又は全部が支給停止されます。

注) 46 万円、28 万円は変更される場合があります。

2 高在老方式と低在老方式のイメージ

高在老方式と低在老方式の在職支給停止の計算のイメージは次の図のとおりです。



3 平成 27 年 10 月以降、65 歳未満の退職共済年金の受給者で再就職している方へ (留意事項)

65 歳未満の方の退職共済年金については、平成 27 年 10 月に在職支給停止の計算方法が高在老方式から低在老方式に改正されます。このため、平成 27 年 10 月前から民間の会社に勤務 (厚生年金保険の被保険者となる) されている 65 歳未満の退職共済年金受給者の方等につきましては、平成 27 年 10 月以降、支給停止額が増えることがあります。しかしながら、その影響を緩和するために、次のような配慮措置が設けられることとなっています。(具体的な年金の支給停止額の計算方法は政令に委ねられています)

< 配慮措置 >

- (1) 賃金と現行の在職支給停止による支給停止後の年金額との合計額の 10% を改正後の在職支給停止の支給停止額の上限とする。
- (2) 上記 (1) のほか、賃金と現行の在職支給停止による支給停止後の年金額の合計額 (月額) が 35 万円を下回って停止しないこと。

●組合員・組合員であったみなさまへ

ご自身の年金見込額や年金加入記録等が「地共済年金情報Webサイト」で確認できます!

将来の生活設計等にぜひご活用ください。



「地共済年金情報 Web サイト」において、次の年金情報が確認できます。
当共済組合のホームページからスタート!

年金見込額

年金加入記録

給料等の記録

掛金納付額

お申込みは
こちらから



こちらをクリックしますと Web サイトに遷移します。
次画面の「ご案内」をお読みください。

地共済年金情報
Webサイト

《対象者》

今年度末で 60 歳以下の方

- 年金見込額等をご覧になるには、**ユーザー ID** と **パスワード** が必要になります。まだ取得されていない場合は、まず、上の「地共済年金情報 Web サイト」をクリックして、お申込みください。お申込みに当たっては、氏名、生年月日、住所、電話番号、基礎年金番号が必要になります。
- お申込みから 2～3 週間後に「ユーザー ID 通知書」が郵送されます。

情報掲示板

地震に備えて

情報の入手と救出活動

地震発生の後、あなたを守る次の行動は、正しい情報の入手と救出・救護活動です。

①正しい情報の入手を

テレビ、ラジオの報道に注意してデマにまどわされないようにして、市町村役場、消防署、警察署などからの情報には、たえず注意します。また、緊急の電話がつながりにくくなりますので、不要、不急な電話はかけないようにします。特に消防署への災害状況の問い合わせ等は消防活動に支障をきたすのでやめましょう。

②家族の安否確認の情報

家族が地震時に落ち合う場所、安否情報の取次ぎをしてもらえる親戚、知人等（遠方に住んでいる人であることが必要）、「災害用伝言ダイヤル」の活用などを前もって決めておきましょう。

③救出活動

建物の倒壊や落下物などの下敷きになった人がいたら、地域のみんで協力しあって救出活動を行います。また、軽いケガなどの処置も、お互いに協力して応急救護しましょう。もちろん、少しでも危険があると判断される場合には、専門家の救出・救護を待つことにします。

逆に自分が救出・救護が必要な状態になった場合には、できるだけ体力の消耗を避け、人が近づいたときに声を上げたり、物をたたいたりして知らせます。ホイッスルなどを持っているとたいへん効果があるでしょう。（参考：総務省消防庁ホームページ）

図書館

川を巡る

—「河川塾」講演録—

関東学院大学名誉教授
宮村 忠



日刊建設通信新聞社
ISBN 978-4-902611-50-2
定価：2,200円＋税

47都道府県の地質・歴史・文化・都市計画
川を知ると地域がわかる、日本がわかる

本書は、河川工学の専門家である著者の川巡り体験にもとづく講演をまとめたものです。

川と地域の人びとのかかわりをはじめ、歴史や文化、まちづくりまで話題が広がります。都道府県別にわかりやすい語り口で解説され、各章が独立していますので、どこからでも読めるようになっていきます。

読み進むにつれ、川の恵みや怖さ、意外な一面が居ながらにして味わえます。

表紙の写真

静岡県

金谷土人形



土人形は日本古来の伝統工芸品で、粘土を型で抜いたり手びねりで成形し、素焼きして鮮やかに彩色された人形を土人形といい、子どもの成長、商売繁盛などの願いを込めて飾ります。また、土地特有の特色を持って全国各地に定着し、郷土玩具としてもその素朴な味わいが多いの人々に愛されています。

東海道五十三次の一つ、金谷宿（現在の静岡県島田市金谷）でも江戸時代より土人形が作られていました。当時、金谷土人形は島田千葉山智満寺の縁日で売っていたといいます。明治以降、金谷土人形の製造は絶えてしまいましたが、平成八年に製造が復活しました。現在では、JR静岡駅の駅ビル「アステイ静岡」などで買うことができます。

地方共済クリニック

TRAINING

ロコトレ

足腰の骨や筋肉、関節などが衰え
要介護やその予備軍になっている
状態を「ロコモティブシンドローム
(ロコモ：運動器症候群)」と呼びます

ロコトレにはスクワット

膝関節などへ過剰な負担をかけず、下半身の筋力を鍛えると同時にバランス能力を高め、簡単にできるロコトレには「スクワット」が有効です。

- ①脚を肩幅よりも少し大きく開き、つま先を30度ほど外に開く。
- ②お尻を突き出し、息を吐きながら椅子に座るようにゆっくり腰を下ろしていく。
- ③前傾姿勢になり、両手でバランスをとりながらさらに腰を下ろす。
- ④息を吸いながら、ゆっくりと元の姿勢に戻る。



新たな国民病!?

「骨」「関節」「筋肉」の働きが加齢によって低下し、次第に歩けない、立てなくなり、将来介護が必要な状態になることをロコモティブシンドローム(ロコモ)といいます。40歳以上の5人に4人がこのロコモ予備群と推定され、メタボに続く新たな国民病になるといわれています。男女共に40代後半から体力が低下するので、早いうちからのケアが大切です。足腰の筋肉をバランスよく鍛えて、ロコモを予防しましょう。

ロコモを防ぐ生活習慣

背筋を伸ばすだけで、腰や膝への負担が減り、筋肉も正しく使われるようになります。日常で体を動かす機会を増やしましょう。



規則正しいバランスのよい食生活を心がけましょう。カルシウム、ビタミンD、ビタミンK、筋肉や軟骨の素材となるタンパク質を摂ることも大切です。



運動をするときは、急激なストレッチや激しい運動はかえって関節や軟骨を傷めるので、ストレッチはゆっくり、運動量は加減して行いましょう。



膝や腰に痛みを感じたら放置せずに、痛みが続く場合は必ず病院で受診してください。

宿泊施設の 年末年始 営業案内

年末年始の営業日…… ★ = 年末年始用プラン設定日、● = 営業日、× = 休業日

施設名・所在地・電話番号				年末年始の営業日						宿泊予約 申込開始日
				12月			1月			
				29	30	31	1	2	3	
東北	青森県	ラ・プラス青い森	青森市中央 1-11-18 電話：017-734-4371	●	●	×	×	●	●	受付中
	岩手県	エスポワールいわて	盛岡市中央通 1-1-38 電話：019-623-6251	●	●	×	×	×	●	受付中
		清温荘	盛岡市繁字湯の館 33 電話：019-689-2321	●	●	★	★	★	●	受付中
	秋田県	ルポールみずほ	秋田市山王 4-2-12 電話：018-862-2433	×	×	×	×	×	×	—
	山形県	あこや会館	山形市松波 2-8-1 電話：023-642-1358	●	★	★	★	★	★	受付中
	福島県	杉妻会館	福島市杉妻町 3-45 電話：024-523-5161	×	×	×	×	×	×	—
みちのく荘		福島市飯坂町字小滝 5-2 電話：024-542-4271	●	●	★	★	★	●	受付中	
関東	茨城県	オーシャンビュー大洗	東茨城郡大洗町東光台 8234-1 電話：029-267-0488	●	●	★	★	★	★	受付中
	栃木県	ニューみくら	宇都宮市昭和 1-3-6 電話：028-622-1093	×	×	×	×	×	×	—
	埼玉県	ヘリテージ 浦和別所沼会館	さいたま市南区別所 4-14-10 電話：048-861-5219	×	×	×	×	×	×	—
	千葉県	ホテルプラザ菜の花	千葉市中央区長洲 1-8-1 電話：043-222-8271	★	★	★	★	★	●	受付中
	東京都	ホテルルポール麹町	千代田区平河町 2-4-3 電話：03-3265-5361	●	●	★	★	★	●	受付中
	山梨県	富士桜荘	南都留郡富士河口湖町船津 6662-10 電話：0555-73-1231	●	●	★	★	★	★	受付中
東海・北陸	福井県	水仙荘	丹生郡越前町岬平 電話：0778-37-1585	●	★	★	★	★	★	受付中
	長野県	名月荘	千曲市大字磯部 1144-4 電話：026-275-1309	●	●	★	★	★	★	受付中
		湖山荘	諏訪市湖岸通り 2-4-28 電話：0266-52-2163	●	●	★	★	★	★	受付中
	愛知県	アイリス愛知	名古屋市中区丸の内 2-5-10 電話：052-223-3751	×	×	★	★	★	★	受付中
		サンヒルズ三河湾	蒲郡市三谷町南山 1-76 電話：0533-68-4696	●	●	★	★	★	★	受付中
近畿	三重県	神湯館	津市榊原町 5079 電話：059-252-0001・0002	●	★	★	★	★	★	受付中
	滋賀県	ホテルピアザびわ湖	大津市におの浜 1-1-20 ビアザ 淡海内 電話：077-527-6333	×	×	★	★	★	●	受付中
	京都府	御所西京都平安ホテル	京都市上京区烏丸通上長者町上ル 電話：075-432-6181	●	●	★	★	●	●	受付中
	兵庫県	瑞宝園	神戸市北区有馬町 1751 電話：078-903-3800	●	●	★	★	★	★	受付中
中国・四国	島根県	ホテル宍道湖	松江市西嫁島 2-10-16 電話：0852-25-1155	●	●	★	★	★	★	受付中
	広島県	鯉城会館	広島市中区大手町 1-5-3 電話：082-245-2322	×	×	×	×	×	×	—
	山口県	翠山荘	山口市湯田温泉 3-1-1 電話：083-922-3838	●	●	★	★	★	★	受付中
	香川県	ルポール讃岐	高松市中野町 23-23 電話：087-831-3330	●	●	★	★	★	●	受付中
九州	福岡県	ホテルレガロ福岡	福岡市博多区千代 1-20-31 電話：092-651-7611	●	●	★	★	★	★	受付中

※ ★の年末年始用プランの利用料金やサービス内容等の詳細については、当組合ホームページ掲載の「年末年始プランのご案内」をご覧ください。(当組合ホームページ URL：http://www.chikyosai.or.jp/)



青森の秋の魅力は
やはり紅葉でしょう
自然に恵まれた青森には、
さまざまな紅葉スポットが存
在します。
中でもおすすめのスポット
はどこかホッとするとする味の茶
屋、萱野茶屋高原です。
次に、八甲田ロープウェイ
に乗り上から眺めるのもよい
でしょう。広大な自然のパノ
ラマが迎えてくれるはずで
す。点在する温泉で癒される
もよし、奥入瀬溪流の様々な
表情を感じながら、すがすが
しい空気にかれることができ
るでしょう。



八甲田の紅葉

トにて、中野もみじ山（黒石
市）を散策するのも別な楽し
み方です（十和田湖畔方面と
は別となります）。

文：ラプラス青い森 清藤和政



ラ・プラス青い森

新たな交流とやすらぎの空間

〒030-0822
青森県青森市中央1丁目11-18
TEL 017-734-4371 FAX 017-775-1218
<http://www.aomori-hka.com/>

アクセス

- 電車をご利用の場合
JR 青森駅よりタクシーで約5分、
又はバスで約10分「市役所前」下車徒歩約3分
- お車をご利用の場合
東北自動車道青森中央ICより約10分
- 飛行機をご利用の場合
青森空港から車で約20分
空港バスをご利用のときは、「柳町通り」下車徒歩約3分



ねぶたの家 ワ・ラッセ：ねぶた祭の歴史や魅力を余す
ことなく紹介し、ねぶたのすべてを体感することができ
る“夢の空間”です。吹き抜けホールでは、実際に祭り
に出陣した5台の大型ねぶたを見ることができます。
カフェ・レストランは青森港が目前に広がるくつろぎの
空間となっていて、施設ショップ内にて、ねぶたグッズ
や青森の工芸品や物産をお買い求めいただけます。



紅葉スポットやイベントへのご出発・ご到着
には、ラ・プラス青い森の『ゆうゆうプラン』
がおすすめです。



津軽鉄道ストーブ列車

【期間】2013年12月01日～
2014年03月31日
毎年恒例のストーブ列車が、今年も雪の
津軽を走ります。ストーブ上でスルメや
乾し餅などが焼かれ、外の厳しい寒さとは
対照的な列車内の暖かい雰囲気味わい
に、みなさんもぜひこの津軽鉄道に乗
車してみませんか。



弘前城菊と紅葉まつり

【期間】2013年10月18日～
11月10日
北奥羽随一の豪華絢爛な菊人形
や、丹精込めて造られた大輪、中
輪、懸崖などの香り高い菊花が古
城の秋を演出します。

おすすめ



※料理内容は季節・日により変わります。
ご夕食は郷土料理風のお膳、ご朝食は
洋食・和食お選びいただけます。

ゆうゆうプラン

一泊二食付
お一人様 **8,500円**
(税・サービス料込)



磐梯我妻スカイライン

吾妻連峰の景観と紅葉

福島はフルーツ王国で、福島市の西側を走る県道5号はフルーツラインと呼ばれ、この区間には果物畑が広がり、販売店やくだもの狩りができる観光果樹園が数多く並んでいます。秋はりんご、なし、ぶどうなど、様々なくだものを楽しむことができる時期になります。

また、フルーツラインを超えれば、恒久無料となった磐梯我妻スカイライン(※)へ



猪苗代湖

行くことができます。吾妻連峰の景観と紅葉のコントラストは絶景です。

※平成25年度の通行は11月15日までです。

文：福島県支部

みちのく荘

季節限定プランやお得なプランをご用意

〒960-0201

福島県福島市飯坂町字小滝 5-2

TEL 024-542-4271 FAX 024-542-2054

<http://michino9.jp/>



アクセス

- 電車をご利用の場合
JR 福島駅よりタクシーで約25分
JR 福島駅より福島交通飯坂線で約20分、
飯坂温泉駅下車徒歩約15分
- お車をご利用の場合
東北自動車道福島飯坂ICより山形、
米沢方面へ約10分

※マイクロバス、ワゴン車による送迎を行っております



開放感あふれる大浴場。
広々とした湯船でおくつろぎください。



木の香りが漂う松風呂で
身も心もリフレッシュ。



この秋、みちのく荘のご宿泊プランは『八重プラン』と『新そばプラン』がおすすめです。



今年の春より放映されているNHK大河ドラマ「八重の桜」をモチーフに『八重プラン』と謳い、ブランド力ある会津の料理、馬刺、わっぱ飯、こづゆ等々を提供いたします。

八重プラン 一泊二食付
お一人様 **8,500円**
(税・サービス料込)



例年、そば打ち名人による新そばの食べ放題が付いた宿泊プラン『新そばプラン』を販売しております。

今年度も11月下旬ころに販売予定ですが、詳細が決まり次第ホームページでお知らせします。

新そばプラン 一泊二食付
お一人様 **8,500円**
(税・サービス料込)

みそ汁



※料理内容は季節・日により変わります。

【馬刺し】 会津産のやわらかな赤身肉を、みちのく荘で手作りしている辛味噌でお召し上がりいただけます。牛肉に比べ、低脂肪、高タンパク、高ミネラルで女性に人気です。

【わっぱ飯とは!?!】「曲げ輪箱（わっぱ）」という桐製の丸い器に、ご飯や地元のさまざまな食材を詰めたことが「わっぱ飯」の由来です。

【こづゆとは!?!】江戸時代後期から明治初期にかけて、会津藩の武家料理や庶民のごちそうとして広まり、現在はお正月や祝い事などの冠婚葬祭で、必ず作られる郷土料理です。干し貝柱でダシを取り、具材は里芋、大根、人参、きくらげ、糸こんにゃく、豆麩などの他に旬の物を入れ、塩や醤油で味付けをします。



山口県の山々は十一月に入ると紅葉真っ盛りとなりま
す。なかでもオスメは「長
門峡」で、山々の紅葉が水面
に美しく映り、心が癒されま
す。長門峡には遊歩道が整備
され、ご自分のペースでゆっ
くりと散策ができます。



大自然まるかじりの旅
に、「おいでませ」

山口県の代表
的な観光スポッ
ト「秋芳洞・秋
吉台」は、秋の
自然も多彩で、
十月の終わりに
はセンブリ、リ
ンドウ、ウメバ
チソウ、日の光
に輝くススキの

山口県の山々は十一月に入ると紅葉真っ盛りとなりま
す。なかでもオスメは「長
門峡」で、山々の紅葉が水面
に美しく映り、心が癒されま
す。長門峡には遊歩道が整備
され、ご自分のペースでゆっ
くりと散策ができます。

白狐が見つけ、傷を癒した
湯として伝説が残っている湯
田温泉。山口県内の名所（秋
吉台、秋芳洞、長門峡、萩、
長門、下関等）には概ね一時
間あれば訪れることができ、
観光の拠点となっています。
湯田温泉には「足湯」が
六ヶ所あり、旅で疲れた足を
優しく癒してくれます。翠山
荘から、種田山頭火句碑、井
上公園、中原中也記念館等歴
史を紐解きながらゆっくり散
策するコースもお勧めです。

白狐が見つけた温泉



湯田温泉内に点在する「足湯」

文：翠山荘

翠山荘 SUIZANJO

ふくが福を招く おもてなしの宿

〒753-0056
山口県山口市湯田温泉 3-1-1
TEL 083-922-3838 FAX 083-922-4848
http://www.suizanso.com
※ホームページをリニューアルしました

- アクセス**
- 電車をご利用の場合
JR 湯田温泉駅より徒歩約 20 分
JR 新山口駅よりバスで約 20 分「湯田温泉」下車徒歩約 3 分
 - お車をご利用の場合
中国自動車道小郡 IC 又は山口 IC より各約 20 分
山陽自動車道防府東 IC より車で約 40 分



最上階（6 階）展望浴場
温泉（アルカリ単純泉）
につかって湯っくりとお
くつろぎください。



翠山荘調理師が熟練の技で調理
した「河豚」を全国に宅配する
『ふくふくセット』（10月～3月）
は、販売開始以来 15 年間ご愛
顧いただいております。お蔭様で当
荘の新たな名物となっております。
ぜひご賞味くださいませ。

天然とらふくセット 20,000 円
※ 10月～3月



『観光宿泊パックプラン』も準備しております。
ぜひご利用ください。

観光宿泊パックプラン 一泊二食付・お一人様
12,500 円
(税・サービス料込)
※夕食はお部屋で会席料理
※90分タクシー観光付き

おすすの



※料理内容は季節・日により変わります。

名物「ふく料理」

翠山荘は、地産地消にこだわった季節感
溢れる料理を提供しております。なかでも、
「ふく料理」は、安価で美味しいと好評をい
ただいております。ふくシーズン（秋の彼岸
から春の彼岸まで）以外の時季には、旬の食
材を使用した会席で「やまぐちの味」をお届
けしております。



さを誇り、四季折々に咲く花々は一歩一景と賞され、朝に昼にと趣が変化する景色を感じる散策がお勧めです。

文：ルポール讃岐 支配人 住吉俊一

当ホテルから徒歩二五〇歩で到着する特別名勝栗林公園は、安土桃山時代ごろより築庭が始まり一七四五年に完成し、その後明治維新までの二二八年間松平家下屋敷として使用されてきました。

借景となる紫雲山を含めると、その広さは七五ヘクタール、東京ドーム十六個分となり、国が指定する特別名勝のうち、庭園としては最大の広



特別名勝栗林公園では紅葉の季節には、期間限定で夜間ライトアップされます。

11月22日(金)から12月1日(日)までライトアップ予定

期間中は、通常、日の出から日の入りまでの開園時間が、21時までに延長されます(入園は20時30分まで)。



フロント横には自由にご利用いただけるパソコンも設置し、思い出深い旅のお手伝いをさせていただきます。



ルポール讃岐

名園の四季を楽しめるホテル

〒760-0008

香川県高松市中野町 23-23

TEL 087-831-3330 FAX 087-862-7574

http://www.oyadonet.com/leportsanuki

※ルポール讃岐が加盟している「お宿ねっと」では、公共の宿や企業の保養所などの提携施設がご利用いただけます。

アクセス

- 電車をご利用の場合
JR 高松駅から車で約 10 分
JR 栗林公園北口から徒歩約 1 分
- お車をご利用の場合
高松中央 IC から車で約 20 分
- 飛行機をご利用の場合
高松空港から車で約 30 分



ルポール讃岐では、この秋、新たに施設至近の特別名勝栗林公園で庭園を眺めながらいただく『花園亭の朝粥付きプラン(栗林公園入園券付き)』や、うどん・てんぷら・おでん・寿司・オリーブはまちなどをセットにした夕食メニュー『さぬきうまいもんごはん』をご用意致しました。

おすすめ



◆会席コース (3,675 円)



◆さぬきうまいもんごはん (1,995 円)



朝食

平成 24 年 8 月 8 日にリスタートして 1 年。焼きたてパンを中心とした朝食や、地域の旬の食材による夕食が皆さまよりご好評を得ております。宴会場を併設しておりますのでグループでのご利用も個室でゆっくりお食事をお楽しみ戴けます。



大雨による自宅の損害で、災害見舞金の給付を受けられますか？

Q 私は地方職員共済組合の組合員ですが、このたびの大雨により、自宅に損害を受けてしまいました。共済組合の短期給付の中に、災害見舞金という給付があると聞きましたが、どのようなものでしょうか。

A 災害見舞金の概要については、次のとおりです。



① 支給要件

組合員が水震火災その他の非常災害により住居又は家財に損害を受けたときは、その損害の程度に応じて「災害見舞金」が支給されます。ここでいう「非常災害」とは、水害や地震といった自然災害や火災などをいいますが、その他の予測し難い事故も含まれます（盗難は含みません）。

※ 住居とは、現に組合員が生活の本拠として居住する建造物をいい、自宅、公務員宿舎、公営住宅、借家、借間等の別を問いません。

※ 家財とは、住居以外の社会生活上必要な財産、具体的には衣服、寝具、食品、燃料、家具、調度品等をいい、山林、田畑、貸家、宅地等の不動産及び現金、預貯金、有価証券等は含みません。

② 支給額

災害見舞金は、次表のような損害の程度に応じて支給されます。（「支給額」欄中、「1.25」は、特別職の組合員の場合は「1」となります。）

損 害 の 程 度	支 給 額
1 住居及び家財の全部が焼失し、又は滅失したとき 2 住居及び家財にこれと同程度の損害を受けたとき	給料の3月分×1.25
1 住居及び家財の2分の1以上が焼失し、又は滅失したとき 2 住居及び家財にこれと同程度の損害を受けたとき ----- 3 住居又は家財の全部が焼失し、又は滅失したとき 4 住居又は家財にこれと同程度の損害を受けたとき	給料の2月分×1.25
1 住居及び家財の3分の1以上が焼失し、又は滅失したとき 2 住居及び家財にこれと同程度の損害を受けたとき ----- 3 住居又は家財の2分の1以上が焼失し、又は滅失したとき 4 住居又は家財にこれと同程度の損害を受けたとき	給料の1月分×1.25
1 住居又は家財の3分の1以上が焼失し、又は滅失したとき 2 住居又は家財にこれと同程度の損害を受けたとき	給料の0.5月分×1.25
平屋建て（2階建ては除く。）の家屋が床上120cm以上浸水したとき	給料の1月分×1.25
平屋建て（2階建ては除く。）の家屋が床上30cm以上浸水したとき	給料の0.5月分×1.25

以上、簡単に説明しましたが、ご自身の損害の状況と照らし合わせてご確認いただきたいと思います。

なお、災害見舞金を受けるためには共済組合に対して請求手続が必要ですので、詳細につきましては各支部担当者にご確認ください。



結婚式の費用を共済組合から借りることができるのでしょうか？



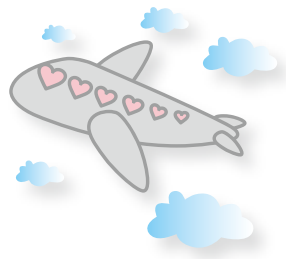
Q 現在婚約中で結婚式を挙げる予定ですが、結婚式の費用に充てる資金を共済組合から借りることができるのでしょうか。

A 当共済組合では、組合員が、組合員又はその被扶養者等の婚姻により臨時に資金を必要とするときに、結婚貸付を受けることができます。
 結婚貸付は、結婚式場に支払う費用のほか、新婚旅行や新居の準備費用等も対象となりますので、ぜひご利用ください。
 なお、この他に冠婚葬祭に対する貸付けとして、葬儀・法事等の費用を対象とした葬祭貸付を受けることができます。

	結婚貸付	葬祭貸付
貸付けの対象となる費用	組合員、その被扶養者又は被扶養者でない子、孫若しくは兄弟姉妹の結婚費用等（結婚式場に支払う費用、新居の準備費用など）	被扶養者又は被扶養者でない配偶者、子、父母、兄弟姉妹若しくは配偶者の父母の葬祭費用等（葬儀・法事等の費用、祭祀のための物品購入費用など）
貸付金の限度額（※）	一つの貸付事由ごとに給料月額×6倍 (200万円が限度)	
貸付金の交付	随時	
弁済方法	貸付金に利息を加えた弁済金額を月賦弁済により月々の給料から控除	
弁済期間	120月以内	
貸付利率	年2.66%（平成25年9月末日現在）	

※ 他の金融機関等からの借入金がある場合は、貸付金の限度額まで受けることができないことがあります。

- ◆ 詳細につきましては、各支部の貸付担当者にお問い合わせください。
- ◆ 貸付けを申し込む際は、事前に弁済計画を立てるなど、無理のない借入れをお願いします。



ご存知ですか？

共済組合の貸付けは、借入時の連帯保証人・保証料・抵当権設定が不要であり、また、返済時の繰上返済（一部・全部）手数料も不要となっています。
 共済組合の貸付制度では、車の購入、マイホームの取得、罹災後の復旧、医療、教育、冠婚葬祭等にに応じた様々な貸付けをご用意していますので、まとまった資金が急に必要となった際は、共済組合の貸付けをぜひご利用ください。

ひ ろ ば



アカネトンボ
アカネトンボは一般には赤トンボと呼ばれますが、夏はナツアカネ、秋はアキアカネが正式です。夏はオレンジ色ですが、秋には真っ赤になります。(三重県/村田保美さん)



世界文化遺産を訪ねて(岐阜県白川村)
8月下旬。残暑を感じさせない涼しい白川郷でした。元気に育った稲穂と向日葵が印象的で、遠く合掌造りの家屋を臨みながら、思わずスマホのカメラで一枚。…心が安らぎました。(福岡県/ひまわりさん)



投稿のご案内

「地方共済」では、より身近な広報誌にするために、皆様からのお便り、作品を募集しています。お気軽に、ふるってご投稿ください!

○お便りをお待ちしています!

お国自慢、旅の思い出、わが家のペット、趣味のお話し(作品)などなど、文章は500字以内にまとめてください。イラスト・写真をつけたい場合は、サービスサイズ(L判)程度のものを添付してください。

○写真・絵画・イラストも大募集!

ご自慢の作品を「地方共済」でご紹介します。
・文章作品(詩・俳句・川柳など)は、200字以内にまとめてください。
・イラスト・写真などは、サービスサイズ(L判)程度のもを添付してください。作品に解説をつける場合は、100文字以内にまとめてください。

①住所、②氏名、③所属名、④電話番号を必ず記入の上、下記宛先にお送りください。ペンネームをご希望の場合は、その旨を記入してください。



送り先

〒102-8601
東京都千代田区平河町2-4-9
地共済センタービル
地方職員共済組合「地方共済」作品募集係 宛

※原則として作品等はお返ししません。
※文章による原稿は添削することがあります。
※人物をモデルとした作品、個人情報明らかとなる作品は、必ず被写体等の承諾を得た上でご応募ください。
※本誌への掲載によるトラブルについては、当方では責任を負いませんのでご了承ください。

本
部
だ
よ
り
(平成25年度本部主催会議の状況)

■長期給付事務初任者研修会

開催日 平成25年7月1日(月)～7月9日(火)
会場 東京都 ホテル ルポール麹町(麹町会館)

■会計経理・OA事務初任者講習会

開催日 平成25年7月17日(水)
会場 東京都 ホテル ルポール麹町(麹町会館)

■被扶養者認定事務研究会

開催日 平成25年7月31日(水)
会場 東京都 ホテル ルポール麹町(麹町会館)

■長期給付事務担当者会議

開催日 平成25年9月3日(火)～9月4日(水)
会場 東京都 ホテル ルポール麹町(麹町会館)

■貸付事業担当者研究会

開催日 平成25年9月12日(木)
会場 東京都 ホテル ルポール麹町(麹町会館)

■宿泊施設経営健全化推進会議

(宿泊施設表彰を併せて実施)
開催日 平成25年10月2日(水)～10月3日(木)
会場 東京都 ホテル ルポール麹町(麹町会館)

編集後記

この夏の休みを利用して、とある観光地を訪れました。平日にもかかわらず、大勢の観光客で賑わっていましたが、以前訪れた時に比べて外国人観光客が随分増えたように感じました。7年後には東京オリンピックが開催されます。これまで以上に、外国人観光客が増えることが予想されます。東京オリンピックでの日本人選手の活躍とともに、景気が少しでも良くなることを期待したいものです。(S.O)